



**Краевой вебинар  
«Итоговое сочинение (изложение) в 2020-2021 учебном году:  
система подготовки и особенности оценивания»  
12 ноября 2020 г.**

**Итоговое сочинение (изложение)  
в 2020-2021 учебном году:  
эффективные стратегии  
подготовки и критерии оценивания**

**А.В. Чеснокова, доцент кафедры филологического  
образования ГБОУ ИРО КК, к.филол.н.**

**ГБОУ «Институт развития образования» Краснодарского края  
[www.iro23.ru](http://www.iro23.ru)  
e-mail: [post@iro23.ru](mailto:post@iro23.ru)  
тел.: +7 (861) 232-85-78**



## ОБЩАЯ ИНФОРМАЦИЯ ОБ ИТОВОМ СОЧИНЕНИИ (ИЗЛОЖЕНИИ) В 2020-2021 УЧЕБНОМ ГОДУ

Результатом итогового сочинения является «зачёт» или «незачёт». Если выпускник получил за итоговое сочинение неудовлетворительный результат, ему предоставляется возможность его пересдать в текущем году.

**Дата написания: 02.12.2020 г.**

**Даты пересдачи:** 03.02.2020 г., 05.05.2020 г.

**Время написания** – 3 часа 55 минут (235 минут).

Для учащихся с ОВЗ, детей-инвалидов – 1,5 часа дополнительно.

*Итоговое сочинение, с одной стороны, носит **надпредметный характер**, то есть нацелено на проверку общих речевых компетенций обучающегося, выявление уровня его речевой культуры, оценку умения выпускника рассуждать по избранной теме, аргументировать свою позицию.*

*С другой стороны, оно является **литературоцентричным**, так как содержит требование построения аргументации с обязательным привлечением примера (-ов) из литературного материала.*

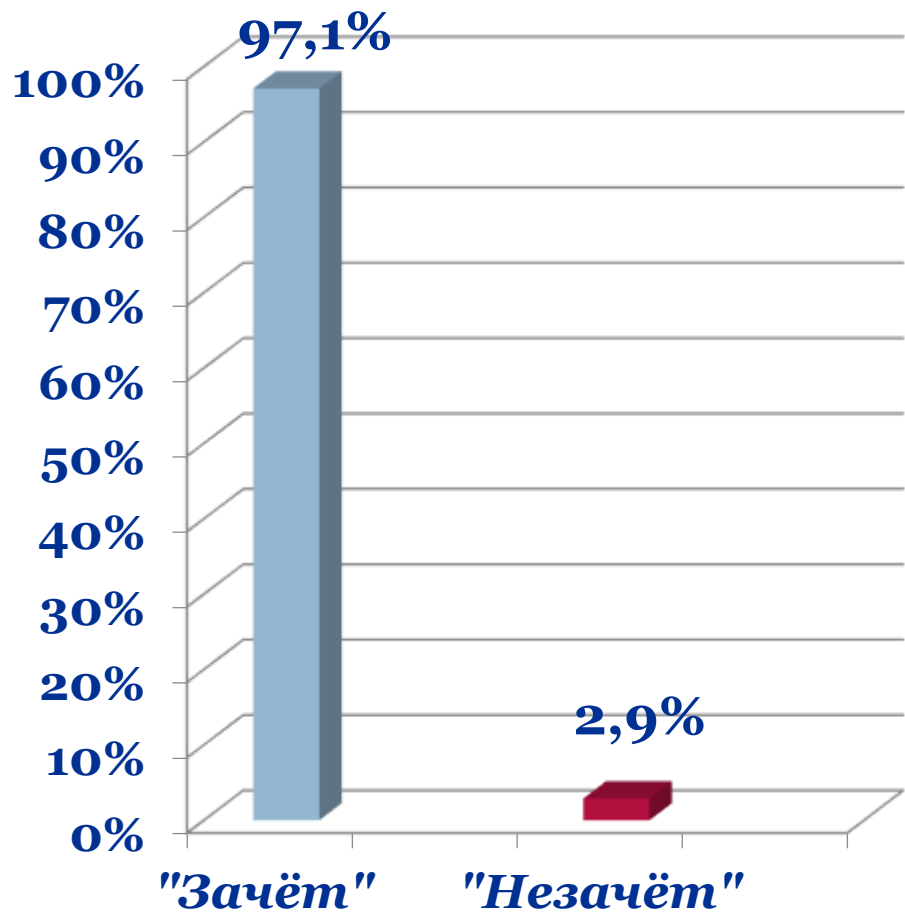
*(МР ФИПИ)*



## Результаты итогового сочинения в Краснодарском крае 4 декабря 2019 г.

4 декабря 2019 г. в Краснодарском крае итоговое сочинение писали 23 734 участников, «незачёт» – 2,9% (диапазон – 0,7 - 10,8%)

Всего по РФ: 694 588 участников, «незачёт» – 2% (средний диапазон – 1 - 4%)



Результаты по МО («незачёт»)			
MIN (%)		MAX (%)	
Темрюкский –	0,7	Брюховецкий –	10,8
Мостовский –	0,8	Староминский –	9,3
Апшеронский, Выселковский, Отраденский –	0,9	Армавир –	8,9
Ейский, Новокубанский, Тбилисский –	1,0	Белореченский –	8,7
Курганинский, Новопокровский –	1,1	Ленинградский –	7,5



## Сравнительный анализ результатов «незачётов» за итоговое сочинение по критериям К1-К5 в Краснодарском крае за 5 лет

Год	% «незачётов»
2015 г.	0,9
2016 г.	0,7
2017 г.	0,6
2018 г.	2,8
2019 г.	2,9



## ТЕМАТИЧЕСКИЕ НАПРАВЛЕНИЯ ИТОГОВОГО СОЧИНЕНИЯ В 2020-2021 УЧЕБНОМ ГОДУ

Тематическое направление	Комментарий
1. ЗАБВЕНИЮ НЕ ПОДЛЕЖИТ	<p>Темы сочинений данного направления нацеливают на размышление <u>о значимых исторических событиях, деятелях, общественных явлениях, достижениях науки и культуры, оказавших влияние как на судьбы конкретных людей, так и на развитие общества и человеческой цивилизации в целом. Память о них не имеет срока давности, передается от поколения к поколению, напоминая о горьких уроках прошлого и его славных страницах. Примером глубокого осмысления этой проблемы могут служить произведения художественной, философской, научной литературы, критики, публицистики, мемуарной прозы.</u></p>
2. Я И ДРУГИЕ	<p>При раскрытии тем, связанных с названным направлением, целесообразно обратиться к различным <u>формам человеческого взаимодействия, вопросам взаимоотношений личности и общества, проблеме самоопределения человека в социальной среде. В основу сочинения могут лечь рассуждения о причинах возникновения и способах разрешения межличностных конфликтов, о путях достижения понимания и согласия между людьми. Собственный жизненный опыт, а также обращение к различным литературным источникам (в том числе к философской литературе и публицистике) дадут возможность глубокого отклика на предложенную тему.</u></p>
3. ВРЕМЯ ПЕРЕМЕН	<p>В рамках данного направления можно будет поразмышлять о <u>меняющемся мире, о причинах и следствиях изменений, происходящих внутри человека и в окружающей его действительности, о том, перед каким выбором он оказывается в период формирования собственного мировоззрения, в эпоху социальных и культурных изменений. На эти и другие вопросы в русле конкретных тем можно ответить, опираясь на различные литературные источники (художественные произведения, мемуариистику, научную литературу, публицистику), а также на собственный опыт осмысления жизни в «большом времени» с его проблемами и противоречиями.</u></p>



# ТЕМАТИЧЕСКИЕ НАПРАВЛЕНИЯ ИТОГОВОГО СОЧИНЕНИЯ В 2020-2021 УЧЕБНОМ ГОДУ

Тематическое направление	Комментарий
4. РАЗГОВОР С СОБОЙ	<p>Названное направление побуждает к размышлению о том, что значит <u>«быть самим собой»</u>. Данная тематика связана с вопросами, которые человек задает сам себе, об опасности <u>внутреннего разлада, о работе совести и поисках смысла жизни</u>. Темы этого направления нацеливают на <u>самоанализ, осмысление опыта других людей (или поступков литературных героев), стремящихся понять себя</u>. Темы позволяют задуматься о сильных и слабых сторонах собственной личности, о ценности и уникальности своего внутреннего мира, о необходимости самопознания и самосовершенствования. Раскрывая тему, можно обратиться к <u>художественной, психологической, философской литературе, мемуарам, дневникам и публицистике</u>.</p>
5. МЕЖДУ ПРОШЛЫМ И БУДУЩИМ: ПОРТРЕТ МОЕГО ПОКОЛЕНИЯ	<p>Темы сочинений данного направления приглашают к размышлению о <u>культурных запросах современного человека, его литературных пристрастиях, жизненной позиции, о сходстве и различиях между ним и его предшественниками, о влиянии молодого поколения на формирование будущего мира</u>. Потребуется осмысление <u>духовных ценностей и нравственных ориентиров молодежи, ее места в современном мире</u>. О сущности сегодняшнего поколения, чертах людей <u>XXI века</u> размышляют <u>современные писатели, ученые, журналисты</u>, чья позиция имеет подчас дискуссионный характер, что дает возможность высказать свое мнение в рамках обозначенной проблематики.</p>



# Критерии оценивания итогового сочинения в 2020-2021 учебном году

**Требование 1. «Объём итогового сочинения» (не менее 250 слов)**

**Требование 2. Самостоятельность написания итогового сочинения.**

**Критерий 1. Соответствие теме.**

**Критерий 2. Аргументация.  
Привлечение литературного материала.**

**Критерий 3. Композиция и логика рассуждения.**

**Критерий 4. Качество письменной речи.**

**Критерий 5. Грамотность.**

Участники итогового сочинения могут ориентироваться на требования не только школьных критериев, но и вузовских, которые могут существенно отличаться от школьных критериев (опора не только на литературный материал, но и на произведения других видов искусства или на исторические факты). Следовательно, в итоговом сочинении, кроме литературных примеров, могут быть рассуждения, связанные с театром, кино, живописью, историческими документами и т.п. (их нужно рассматривать как органическую часть сочинения).

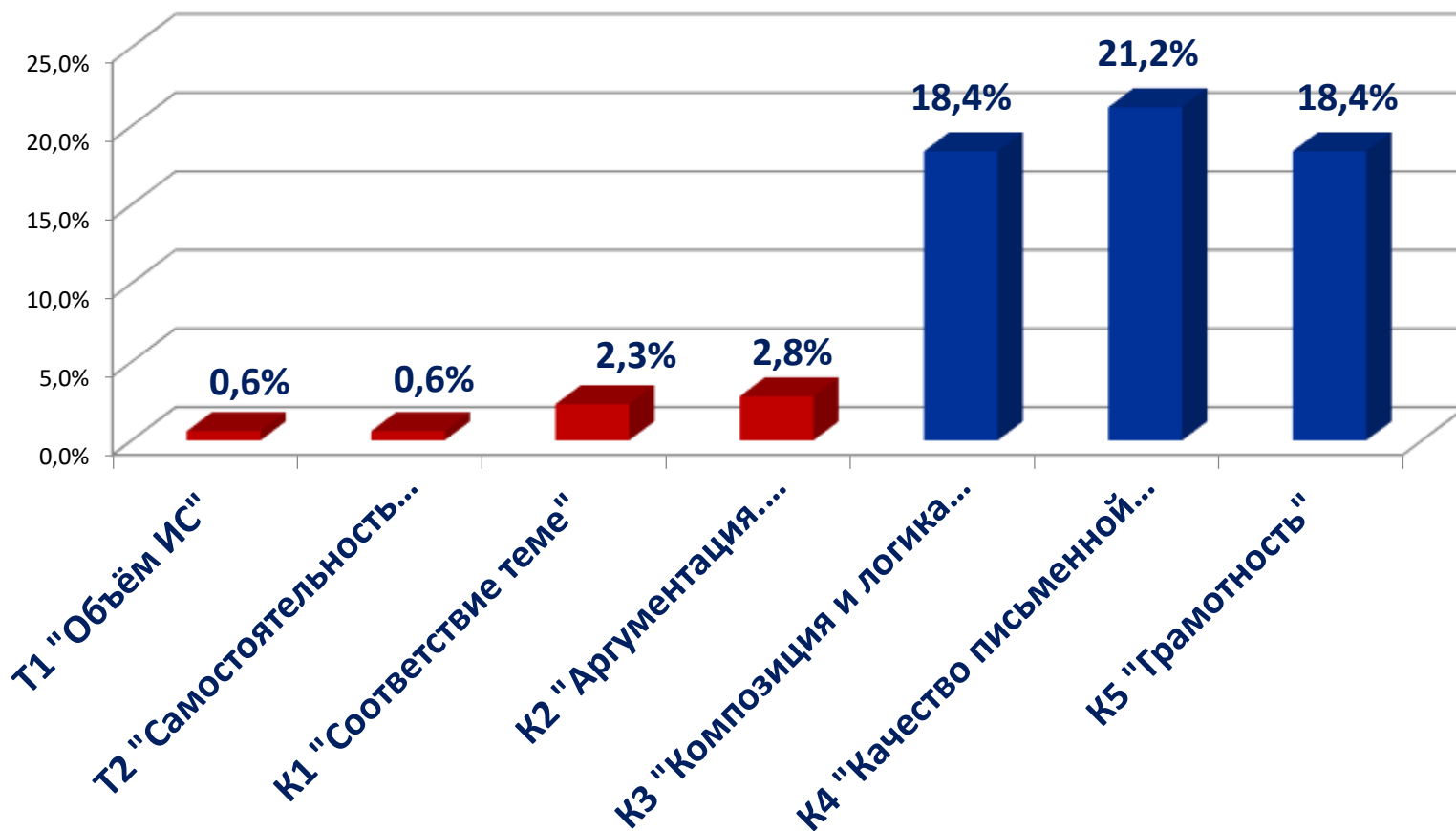
**К проверке по критериям допускаются сочинения, соответствующие требованиям 1 и 2. Критерии 1 и 2 являются основными.**

*Для получения «зачёта» за итоговое сочинение необходимо получить «зачёт» по критериям 1 и 2 (выставление «незачета» по одному из этих критериев автоматически ведет к «незачёту» за работу в целом), а также дополнительно «зачёт» по одному из других критериев.*



# Критериальный анализ результатов итогового сочинения в Краснодарском крае 4 декабря 2019 г.

## Статистика результатов по критериям («незачёт»):







# ТИПИЧНЫЕ ОШИБКИ В ИТоговом сочинении

## КРИТЕРИЙ 1. «СООТВЕТСТВИЕ ТЕМЕ»

Участник должен рассуждать на предложенную тему, выбрав путь её раскрытия (например, отвечает на вопрос, поставленный в теме, или размышляет над предложенной проблемой и т.п.).

*«Незачёт» ставится в случае, если сочинение не соответствует теме, в нём нет ответа на вопрос, поставленный в теме, или в нём не прослеживается конкретной цели высказывания.*

### 1. Неоправданное расширение конкретной темы сочинения до темы направления.

Тема **«Какую книгу Вы посоветовали бы прочитать тому, кто устал надеяться?»**: сложность оценивания работ без формулировки «советую прочитать...», основанных на сопоставлении надежды и отчаяния (устал надеяться).

### 2. Отклонение от темы сочинения из-за неумения выявить ключевые слова в формулировке вопроса, игнорирования фрагментов темы и вопросительного слова (как, почему...).

Тема **«Что мешает взаимопониманию между любящими?»**: вопросительное слово «что» требует названия причин отсутствия/утраты взаимопонимания в паре: литературных примеров отсутствия взаимопонимания без их анализа в направлении темы в данном случае недостаточно.

### 3. непонимание значения слов (чаще терминов, нравственно-психологических понятий) в формулировке избранной темы.

Тема **«Что мешает взаимопониманию между любящими?»**. Взаимопонимание / взаимоотношения («У Ромео и Джульетты не получилось взаимопонимания, потому что их семьи враждовали»)

### 4. Пересказ без ответа на вопрос темы.

**«Какую книгу Вы посоветовали бы прочитать тому, кто устал надеяться?»**: выпускник пересказывает содержание книг, в которых есть тема надежды и отчаяния. Формально требование выдержано: участник рекомендует эти книги, но обоснования своему выбору не дает.

### 5. Подмена темы.

**«Помогает ли любовь лучше понять самого себя?»**. *«Любовь – это новая ступень в жизни человека, которая открывает в нем новые возможности и пути к познанию самого себя. Она оживляет человека, делает его мышление шире и разностороннее. Она может открыть в человеке те грани, о существовании которых сам он даже не подозревал ранее. В литературе существуют примеры, в которых персонажи под воздействием любви изменяются до неузнаваемости и этим становятся еще привлекательнее для читателя».* (пример ФИПИ).

### 6. Неудачные попытки приспособить заранее сделанные заготовки к предложенной теме.



## КРИТЕРИЙ 1 «СООТВЕТСТВИЕ ТЕМЕ»

Работу над итоговым сочинением следует начинать с выбора темы. Чтобы не пришлось менять тему сочинения во время экзамена, выпускник должен обдумать все пять предложенных тем и выбрать одну, с учетом привлекательности поставленной проблемы и знания литературного произведения, которое можно привлечь для аргументации своих мыслей. Обдумывание темы связано с пониманием значения каждого слова в ее формулировке. Важно уяснить, какой краткий ответ на вопрос темы можно дать изначально, чтобы в сочинении этот ответ развернуто обосновать.

(МР ФИПИ)

*Почему важно уметь контролировать свои эмоции?*

*Почему не кончается поединок чести с бесчестьем?*

*Когда поражение ценнее победы?*

*Всегда ли опыт уберегает от жизненных ошибок?*

*Может ли быть неравенство в дружбе?*

### **ПОНЯТИЙНЫЙ АНАЛИЗ ТЕМЫ:**

по толковым словарям определяется значение каждого слова в формулировке темы, затем «расшифрованные» значения «связываются» воедино (см. МР по ИС ИРО КК)



## ОСОБЕННОСТИ ОЦЕНИВАНИЯ ПО КРИТЕРИЮ 1 «СООТВЕТСТВИЕ ТЕМЕ»

В перепроверенных сочинениях есть много положительно оцененных работ, в которых ракурс рассуждения не в полной мере соответствует теме и содержит прямого ответа на вопрос темы. Однако общий смысл сочинения, с учетом затекстовой информации, которая угадывается между строк, созвучен теме, что не позволяет экспертам оценить работу отрицательно. Высокие результаты по критерию 1 обусловлены несколькими причинами. Во-первых, участники итогового сочинения, осознавая значимость этого параметра оценивания, концентрируют внимание на выполнении соответствующих требований. Во-вторых, эксперты, также понимая важность оценки по критерию 1 и опираясь на его формулировку, часто трактуют содержательные недостатки сочинений как нарушение логики. За работы, в которых есть грубые отступления от темы, они выставляют «незачет» по критерию 3. **Действительно, описание условий выставления «зачета» таково, что сочинения, в которых тема не раскрыта, но хотя бы затронута и в какой-то степени осмыслена, следует оценить по критерию 1 положительно. Эта формулировка критерия имеет важное положительное значение, поскольку обозначает нижний предел содержательных требований к итоговому сочинению** и в определенной степени страхует участников с низкой мотивацией от получения общего «незачета» и недопуска к итоговой аттестации. В то же время именно эта охранительная функция критерия создает ситуацию избыточного комфорта для более сильных, но прагматичных выпускников, у которых зачастую не возникает стимула к полноценному раскрытию темы сочинения. ( МР ФИПИ, с.69).



# ТИПИЧНЫЕ ОШИБКИ В ИТОВОМ СОЧИНЕНИИ

## КРИТЕРИЙ 2 «АРГУМЕНТАЦИЯ. ПРИВЛЕЧЕНИЕ ЛИТЕРАТУРНОГО МАТЕРИАЛА»

требует привлечения примеров из литературы (художественные произведения, дневники, мемуары, публицистика, произведения устного народного творчества (за исключением малых жанров), другие источники отечественной или мировой литературы), при этом достаточно опоры на один текст.

*«Незачёт» ставится при условии, если сочинение написано без опоры на литературный материал, или в нём существенно искажено содержание выбранного текста, или литературный материал лишь упоминается в работе (аргументы примерами не подкрепляются).*

Если в итоговом сочинении осуществлена опора на фрагмент текста из пособий для подготовки к ЕГЭ по русскому языку (произведение не называется, а лишь передается содержание фрагмента), то такой литературный аргумент не засчитывается. (Порядок, п.5.2.6)

- 1) выпускник не знает текста произведения и поэтому ограничивается несколькими скупыми фразами о нём** (негативное следствие – вынужденное «нанизывание» аргументов);
- 2) текст занимает доминирующую позицию:** начав с аспектного пересказа, автор сочинения сбивается на **подробный пересказ** всего эпизода или характеристику образа (утрачивается связь с тезисом, аргумент разрушается);
- 3) слабая связь литературного материала с системой аргументов** (отсылка к произведению не иллюстрирует позицию, не углубляет рассуждение, а существует автономно в виде краткого разбора фрагмента)
- 4) грубое искажение содержания:** *«Клец не может найти работу. Пеплу тоже не удастся осуществить свои планы. В итоге пьеса заканчивается убийством Костылева и его жены и судом, где Лука помогает Пеплу, и Сатин, и другие ночлежники тоже вступаются за него».* (пример ФИПИ);
- 5) искажение авторской позиции:** *« В рассказе «Крыжовник» Чехов показывает героя, который достоин своей мечты, потому что совершил большой путь к ее реализации, много времени работал, все делал, чтобы она исполнилась».* (пример ФИПИ)
- 6) фактические ошибки** (имена, названия, топонимы, жанр произведения, эпоха и пр.)



## **ОСОБЕННОСТИ ОЦЕНИВАНИЯ ПО КРИТЕРИЮ 2 «АРГУМЕНТАЦИЯ. ПРИВЛЕЧЕНИЕ ЛИТЕРАТУРНОГО МАТЕРИАЛА»**

**...даже за слабые в плане раскрытия темы и аргументации сочинения эксперты ставят «зачет» по критерию 1 и 2. Это объясняется низким уровнем требований, предъявляемым к сочинениям, что вполне закономерно, поскольку диапазон «зачет» – «незачет» нацелен на выявление только абсолютно несостоятельных работ и нечувствителен к градациям качества более или менее успешных сочинений.**

По требованиям критерия К2 «незачет» ставится при условии, если сочинение не содержит аргументации, написано без опоры на литературный материал, или в нем существенно искажено содержание выбранного текста, или литературный материал лишь упоминается в работе (аргументы примерами не подкрепляются); во всех остальных случаях выставляется «зачет».

**Если ни под одну из перечисленных позиций приведенный участником литературный пример не подходит, сочинение должно быть оценено положительно.**

Возникает типичная ситуация, актуальная для подавляющего большинства работ, когда по критерию К2 в итоговом сочинении оценивается не знание и понимание литературного первоисточника, а наличие у обучающегося более или менее адекватного общего представления о его содержании.



## ОСОБЕННОСТИ ОЦЕНИВАНИЯ ПО КРИТЕРИЮ 2 «АРГУМЕНТАЦИЯ. ПРИВЛЕЧЕНИЕ ЛИТЕРАТУРНОГО МАТЕРИАЛА»

Идеальная аргументация представляет собой не упоминание о сюжетных перипетиях произведения или отдельных поступках героя, а интерпретацию проблематики произведения, в которой важнейшую роль играют смысловые комментарии автора сочинения.

Итоговое сочинение не предполагает обязательного литературоведческого анализа при обращении к художественному тексту, тем не менее, в ряде работ обучающиеся не только воспроизводят события из жизни персонажей или дают оценку их поступкам, но и делают интересные наблюдения о художественном мире произведения, точно и глубоко анализируют образы героев.

(МР ФИПИ, с.157-158)



## ИЗ МЕТОДИЧЕСКИХ РЕКОМЕНДАЦИЙ ФИПИ:

- ...выпускники редко используют произведения, не входящие в образовательную программу.
- Узок круг произведений современной отечественной литературы.
- ...значительное место занимают произведения малых жанров – рассказы, небольшие повести, поэмы; эту тенденцию можно объяснить тем, что такие произведения удобнее использовать для выбора примеров, если подходить к написанию сочинения прагматически: они быстрее читаются и в исходном виде, и в пересказе; небольшое количество героев и сюжетных линий позволяет апеллировать ко всему произведению в целом и дает обучающемуся определенную свободу при использовании краткого содержания.
- Обучающиеся **редко используют примеры из лирических и лиро-эпических произведений, практически не используют философские произведения, дневники, мемуары, публицистику, произведения устного народного творчества.**
- В подавляющем числе сочинений осуществляется опора на художественные тексты, почти не реализовано право опираться на иные литературные источники, хотя их перечень открыт, то есть его **метапредметная составляющая (умение обучающегося создать письменный текст, используя самый разный материал, из разных сфер и наук) в реальных текстах выпускников практически не реализуется.**

(МР ФИПИ , с.152-155)



## ПРИВЛЕЧЕНИЕ ЛИТЕРАТУРНОГО МАТЕРИАЛА В СОЧИНЕНИЕ. РЕКОМЕНДУЕМЫЕ УПРАЖНЕНИЯ

- 1) **комментированный пересказ содержания ключевых эпизодов**, которые необходимы для раскрытия темы, с подтверждением мысли – включением необходимых для раскрытия темы деталей, описаний – портретов, пейзажей и пр.;
- 2) **актуализация проблематики литературного произведения** (литературный материал должен быть привлечен в формате размышлений о проблемах художественного произведения, связанных с формулировкой темы);
- 3) **аспектная характеристика литературного героя** (выбрать персонажа, жизнь и поступки которого связаны с формулировкой темы, уметь его характеризовать, понимать авторское отношение к персонажу, видеть динамику развития образа);
- 4) **обращение к системе образов произведения** (выбрать главных или второстепенных героев, характеризую которых можно обосновать свою позицию, сопроводив аргумент оценками и комментариями в русле темы);
- 5) **сопоставление фрагментов и героев разных произведений** (нельзя только упоминать героев или эпизоды, не демонстрируя знания текста и не аргументируя выдвинутых тезисов; размышления о героях и событиях разных произведений не должны вестись изолированно, нужно обязательно **найти основания для их сопоставления**).





## ПРИВЛЕЧЕНИЕ ЛИТЕРАТУРНОГО МАТЕРИАЛА В СОЧИНЕНИЕ. РЕКОМЕНДУЕМЫЕ УПРАЖНЕНИЯ

- включить в пересказ фрагмента из произведения комментирование и оценку поступков героев;
- сформулировать несколько аргументов для доказательства своих мыслей, подкрепив их примерами из текста;
- исключить из сочинения литературные примеры, не относящиеся к теме;
- заменить перечисление произведений и авторов литературными примерами, обратившись к системе персонажей, проблематике произведения и т.д.;
- определить, соответствуют ли литературные примеры выдвинутым тезисам и аргументам;
- аргументировать тезис примерами, используя характеристику литературного героя;
- доказать свою мысль, сопоставив героев и события разных произведений;
- исправить **фактические ошибки** (найти неточности в названиях книг, в указании имен, фамилий и др.; выявить ошибки в пересказе содержания и передаче авторской позиции, в указании жанра и литературоведческих терминов; найти неточности в цитировании);
- научить обучающихся **проверять всю фактическую информацию** по справочникам и энциклопедиям, включая Интернет-ресурсы, а также выполнять задания на поиск, исправление и обоснование фактических ошибок.

### **КРИТЕРИЙ 3 «КОМПОЗИЦИЯ И ЛОГИКА РАССУЖДЕНИЯ»**

нацеливает на проверку умения логично выстраивать рассуждение на предложенную тему. Участник должен выдерживать соотношение между тезисом и доказательствами.

*«Незачёт» ставится при условии, если грубые логические нарушения мешают пониманию смысла сказанного или отсутствует тезисно-доказательная часть.*

**Умение писать классическое сочинение-рассуждение с трехчастной композицией (вступление, основная часть, заключение) – метапредметный результат обучения.**

...композиционно-логические нарушения и штампованные подходы свидетельствуют о недостаточной реализации системного подхода к обучению сочинению в основной и старшей школе. В результате у выпускника оказывается не сформировано умение писать сочинение-рассуждение, начиная с понимания темы и заканчивая соблюдением пропорциональности его частей.

...Всё вышеперечисленное свидетельствует о необходимости целенаправленной систематической работы над сочинением-рассуждением на протяжении всего периода обучения в основной и старшей школе.

(МР ФИПИ с.248-251)



# ТИПИЧНЫЕ ОШИБКИ В ИТОВОМ СОЧИНЕНИИ

## КРИТЕРИЙ 3 «КОМПОЗИЦИЯ И ЛОГИКА РАССУЖДЕНИЯ»

**1) отсутствие или нарушение смысловых связей между основными частями сочинения, особенно между вступлением и заключением:**

**Тема «Считаете ли Вы смирение добродетелью?»**

**ВСТУПЛЕНИЕ:** тезис «смирение – добродетель»

**ОСНОВНАЯ ЧАСТЬ:** аргументы из литературы («Бедная Лиза», «Судьба человека»)

**ЗАКЛЮЧЕНИЕ:** тезис «смирение НЕ добродетель».

**2) недостаточная соотнесённость вступления и/или заключения с темой сочинения;**

**3) отсутствие необходимых частей высказывания, нарушения в их последовательности, диспропорции в объёме частей;**

**4) неоправданное повторение высказанной ранее мысли;**

**5) отсутствие тезиса / микровывода после примера:** «Часто выпускники, приводя пример из художественного произведения, забывают сформулировать микровывод (сентенцию), который связал бы проанализированный фрагмент с доказываемым тезисом, и не замечают, что в таком случае их ссылка на литературный источник не обретает силы аргумента».

(МР ФИПИ, с.235)

**6) несоответствие аргумента тезису;**

**7) логические ошибки** (нарушение причинно-следственных связей и пр.)



## Особенности проверки по Критерию 3 «Композиция и логика рассуждения»

...Некоторые работы демонстрируют движение мысли обучающегося: **тезис, озвученный во вступлении, уточняется к концу работы** в ходе размышлений автора о трактовке проблемы в художественных произведениях.

*Можно долго рассуждать на тему того, является ли смирение добродетелью. Начнем с того, что такое смирение. Для меня смирение является понятием неоднозначным, которое включает в себя как прощение, принятие ситуации, так и бездействие, отчаяние и самообман. Я думаю, что люди сами хозяева своей жизни, которые вольны выбирать свой путь и идти к своей цели. Тем не менее у каждого в жизни бывают моменты грусти и отчаяния, ведь все мы люди и имеем право на минутную слабость.*

...взгляд на проблему в заключении изменяется:

*В заключении мне бы хотелось сказать о том, что смирение – явление неоднозначное. Часто все зависит от ситуации. Все же для меня это чувство в большей степени является добродетелью, ведь смирение несет за собой принятие себя и своей ситуации, давая возможность жить дальше. Ведь только после осмысления и понимания нашего жизненного положения мы можем со спокойной душой двигаться дальше.*

**Подобное изменение взгляда на проблему не снижает ценности работы,** наоборот, демонстрирует, что обучающиеся старается самостоятельно разобраться в столь сложном вопросе.

(МР ФИПИ, с.227)



# ОСОБЕННОСТИ ПРОВЕРКИ ПО КРИТЕРИЮ 3 «КОМПОЗИЦИЯ И ЛОГИКА РАССУЖДЕНИЯ»

Отмечается и проблема, связанная с оцениванием сочинения. В том случае, когда участник пишет сочинения **не строго по теме, а как бы в связи с ней, откликаясь лишь на основные смыслы ее формулировки и не давая прямого ответа на поставленный вопрос, эксперты, поставив «зачет» по критерию К1, часто снижают оценку по другому критерию – К3.**

**В некоторых ситуациях такое решение может быть вполне обоснованным, если действительно «грубые логические нарушения мешают пониманию смысла сказанного или отсутствует тезисно-доказательная часть».**

**Однако чаще «незачет» по К3 становится формой реакции эксперта на неполное соответствие сочинения (и рассуждения участника, и подобранных им примеров) выбранной теме. Подобное снижение оценки не может быть признано правомерным. Или эксперт должен поставить «незачет» по К1 и за всю работу в целом, или согласиться с тем, что система «зачет» - «незачет» не позволяет дифференцировать работы по глубине и полноте раскрытия в них темы, и, следовательно, не использовать оценку по К3 как механизм компенсации.**

**Нельзя не отметить, что отрицательная оценка по критерию К3, поставленная в строгом соответствии с требованиями критерия, является большой редкостью.**

Во-первых, условия выставления «незачета» ориентированы на очень низкий уровень логического мышления: «Незачет» ставится при условии, если грубые логические нарушения мешают пониманию смысла сказанного или отсутствует тезисно-доказательная часть. Во всех остальных случаях выставляется «зачет».

Во-вторых, композиционная стройность является на сегодняшний день безусловным достоинством подавляющего большинства итоговых сочинений. Практически для всех работ характерны четкость построения, соразмерность частей, наличие вступления, собственного рассуждения и подкрепляющих его примеров (как правило двух, для страховки на случай, если один из них окажется неудачным и не будет засчитан по критерию К2), а также заключительного вывода, перекликающегося со вступлением и темой.

Эта тенденция укрепляется год от года, что свидетельствует об успешной систематической работе учителей в данном направлении и сформированности у выпускников соответствующих умений и навыков.



## УПРАЖНЕНИЯ ДЛЯ ПРЕДУПРЕЖДЕНИЯ ЛОГИКО-КОМПОЗИЦИОННЫХ ОШИБОК

- 1) сформулировать главный вопрос темы (озаглавить основную часть сочинения);
- 2) определить 1–2 главные проблемы, которые будут доказаны в основной части;
- 3) записать тезисы основной части и к каждому из них подобрать несколько аргументов и примеров с учетом проблем, поставленных во вступлении;
- 4) сформулировать логические «мостики» между смысловыми фрагментами основной части, найти и исправить в ней логические ошибки;
- 5) сопоставить вступление и заключение, определить их смысловые связи; исправить заключение так, чтобы оно соответствовало вступлению;
- 6) дать оценку вступлениям и заключениям к двум сочинениям на общую тему;
- 7) оценить соразмерность частей сочинения и исправить его так, чтобы части были соразмерными.



## ТИПИЧНЫЕ ОШИБКИ

### КРИТЕРИЙ 4 «КАЧЕСТВО ПИСЬМЕННОЙ РЕЧИ»

нацеливает на проверку речевого оформления текста сочинения.

*«Незачёт» ставится при условии, если низкое качество речи (в том числе речевые ошибки) существенно затрудняет понимание смысла сочинения. Во всех остальных случаях выставляется «зачёт».*

- 1) употребление слова в неверном значении** («монолог Гринёва и Швабрина»);
- 2) нарушение лексической сочетаемости слов** («литература пополняет мой кругозор», «доброта – это отличное качество человека, способное причинить другим много пользы и положительных эмоций»);
- 3) пропуск нужного слова** («писатель осуждает, показывая нам»);
- 4) неудачное употребление местоимений** («Подруга всячески поддерживает Сью. Она...»);
- 5) плеоназм** («основной лейтмотив»), **тавтология** («писатель ярко описывает»);
- 6) употребление иностилевой лексики** («Эраст – неплохой парень»), **лексики другой эпохи** («Герасим ушёл в колхоз»);
- 7) клишированность речи** («говоря об этом не могу не вспомнить», «в качестве первого аргумента приведу», «тема роли надежды в жизни человека интересовала и интересует всех прогрессивных людей»);
- 8) ошибки во фразеологизмах** («Ему обернулась удача»).



# ОСОБЕННОСТИ ОЦЕНИВАНИЯ ПО КРИТЕРИЮ 4 «КАЧЕСТВО ПИСЬМЕННОЙ РЕЧИ»

**При оценке сочинений по критерию 4 учителя по-прежнему игнорируют указание:** «*Незачет* ставится при условии, если низкое качество речи (в том числе речевые ошибки) существенно затрудняет понимание смысла сочинения. Во всех остальных случаях выставляется *зачет*».

**Приведем пример сочинения, демонстрирующего, что несовершенное владение письменной речью явно затрудняет процесс формулирования выпускником своих мыслей:** «*Мысль о женитьбе (Гринев) стала мечтой. Нужно ли бороться за свою мечту? Ответ таков. Да, нужно! Мечта – это та сторона реальности нашего сознания, где мы чувствуем себя комфортно, и мы счастливы. В данном случае человеку нужен человек. Мечта должна стать реальностью, перепробовать массу вариантов для достижения ваших желаний, это первый путь к успеху*».

Глагол «затрудняет» имеет значение «делать трудным, тяжёлым, неудобным» (Толковый словарь Ефремовой), но не означает «делает невозможным». Вполне возможна ситуация, в которой эксперт **с трудом, после нескольких прочтений всё-таки смог реконструировать** мысль обучающегося и на основании этого сделал вывод о соответствии сочинения теме. Однако в этом случае текст может изобиловать речевыми ошибками и заслуживать выставления **незачета по критерию 4. Вместе с тем анализ сочинений показала, что эксперты чаще занижают оценку по критерию 4 (выставляют незачет), чем завышают ее, выставляя необоснованный зачет.**

**Ниже приведен фрагмент сочинения с речевыми ошибками, но смысл высказывания понятен:** «*Добро это одно из важнейших качеств человека, в него входят такие качества человека, как благородство, примирение и помощь любимому человеку без собственной выгоды. Благородство – это определенные поступки, показывающие смелость, гордость, доброту и совесть. По сути добро и благородство очень тесно связаны между собой, ведь за каждым добрым поступком следует и его благородство. Каждый добрый и благородный человек всегда будет счастлив и любим народом, и тем самым будет очень богат духовно*». (МР ФИПИ, с.258-259)

**Анализ сочинений 2019/20 учебного года показал отсутствие положительной динамики в сформированности коммуникативно-речевых умений выпускников, в развитии уровня их речевой культуры. (ФИПИ)**





# ОСОБЕННОСТИ ОЦЕНИВАНИЯ ПО КРИТЕРИЮ 4 «КАЧЕСТВО ПИСЬМЕННОЙ РЕЧИ»

## Речевая ошибка

это нарушение требования правильности речи, нарушение норм литературного языка. Ошибка расценивается с позиции «правильно или неправильно сказано или написано». Об ошибке говорят: «так сказать (или написать) нельзя, это неправильно».

## Речевой недочет

это нарушение требований хорошей речи, т.е. точности, выразительности, богатства речи. Недочет расценивается с позиции «хуже или лучше сказано или написано». О недочете говорят: *«так можно сказать, но лучше сказать иначе»*.



# Упражнения для профилактики речевых ошибок

- найти и заменить слова, употребленные в несвойственном значении, речевые штампы, канцеляризмы;
- обнаружить и устранить неоправданные речевые повторы, нарушения лексической сочетаемости;
- указать и исправить необоснованные пропуски слов, удалить лишние слова во избежание плеоназма;
- исправить порядок слов, приводящий к неоднозначному пониманию фразы.
- После того как черновик сочинения в основном написан, следует его отредактировать:
- выделить все необходимые абзацы, отделив доказательство каждого тезиса, и убрать необоснованные смысловые повторы одних и тех же мыслей;
- обратить внимание на уместность логических переходов между смысловыми частями высказывания;
- исключить все сомнительные случаи, ведущие к фактическим ошибкам;
- заметить и устранить речевые ошибки и недочеты.



## КРИТЕРИЙ 5 «ГРАМОТНОСТЬ»

«**Незачёт**» ставится, если на 100 слов в среднем приходится в сумме более пяти ошибок:

**грамматических, орфографических, пунктуационных.**

**Количество возможных ошибок определяется по формуле:**

**$O = K_c \times 0,05$** , где:

**O** – количество возможных ошибок для «зачета»;

**$K_c$**  – количество слов в итоговом сочинении;

**0,05** – значение по количеству возможных ошибок  
(более 5 ошибок на 100 слов).

*Например: в сочинении 300 слов ( $K_c$ ). Количество возможных ошибок  $O = K_c \times 0,05$ , то есть  $300 \times 0,05 = 15$  (если в результате получается дробное число, применяются правила округления)*

На оценку сочинения по данному критерию распространяются **положения о негрубых и однотипных ошибках** (см. МР ФИПИ по оцениванию итогового сочинения).

Важно: при подготовке к итоговому сочинению отработать умение пользоваться **орфографическим словарём** для самопроверки.



# Типичные недостатки ИТОВЫХ СОЧИНЕНИЙ

- создание сочинений по заданному алгоритму с ориентацией на готовый **шаблон**;
- скованность в построении развернутых суждений, что приводит к ограниченности объема сочинения, **наращиванию объема за счет пересказа**;
- недостаточная развитость умений, позволяющих проводить **аналитическую работу** с литературным текстом, убедительно комментировать его содержание (преобладает пересказ произведения или его фрагмента);
- слабая сформированность навыка **планирования и структурирования** частей текста;
- невысокий уровень речевой культуры (допускаются **речевые ошибки** всех типов, выпускники не обладают навыками **редактирования** собственного текста, не видят необоснованных повторов слов, смешения лексики разных стилистических пластов, речевых штампов (клише), неуместных в сочинении, логических несоответствий);
- низкий уровень практической **грамотности**;
- **непонимание специфики итогового сочинения** (подмена оригинального по структуре и содержанию литературоцентричного и надпредметного итогового сочинения работой, которая близка сочинению на ЕГЭ по русскому языку).

( МР ФИПИ, с.321)



# ПУТИ УСТРАНЕНИЯ ТИПИЧНЫХ НЕДОСТАТКОВ ИТОВОГО СОЧИНЕНИЯ

## РАБОТА ПО АЛГОРИТМУ НАПИСАНИЯ СОЧИНЕНИЯ (НЕ ЗАУЧИВАНИЕ «ЗОЛОТЫХ СОЧИНЕНИЙ»)

### 1. Проанализируйте тему:

- выделите ключевые слова, определите их значение;
- при необходимости произведите понятийный анализ.

### 2. Сформулируйте тезис (ответ на вопрос, заключённый в теме).

**3. Подберите литературный пример** (достаточно одного), которым можно доказать данный тезис.

**4. Составьте план сочинения в соответствии со структурой сочинения рассуждения:** вступление, аргумент(ы), вывод.

**Определите способ доказательства:** индуктивный или дедуктивный.

**5. Напишите сочинение на черновик, подсчитайте количество слов** (не менее 250).

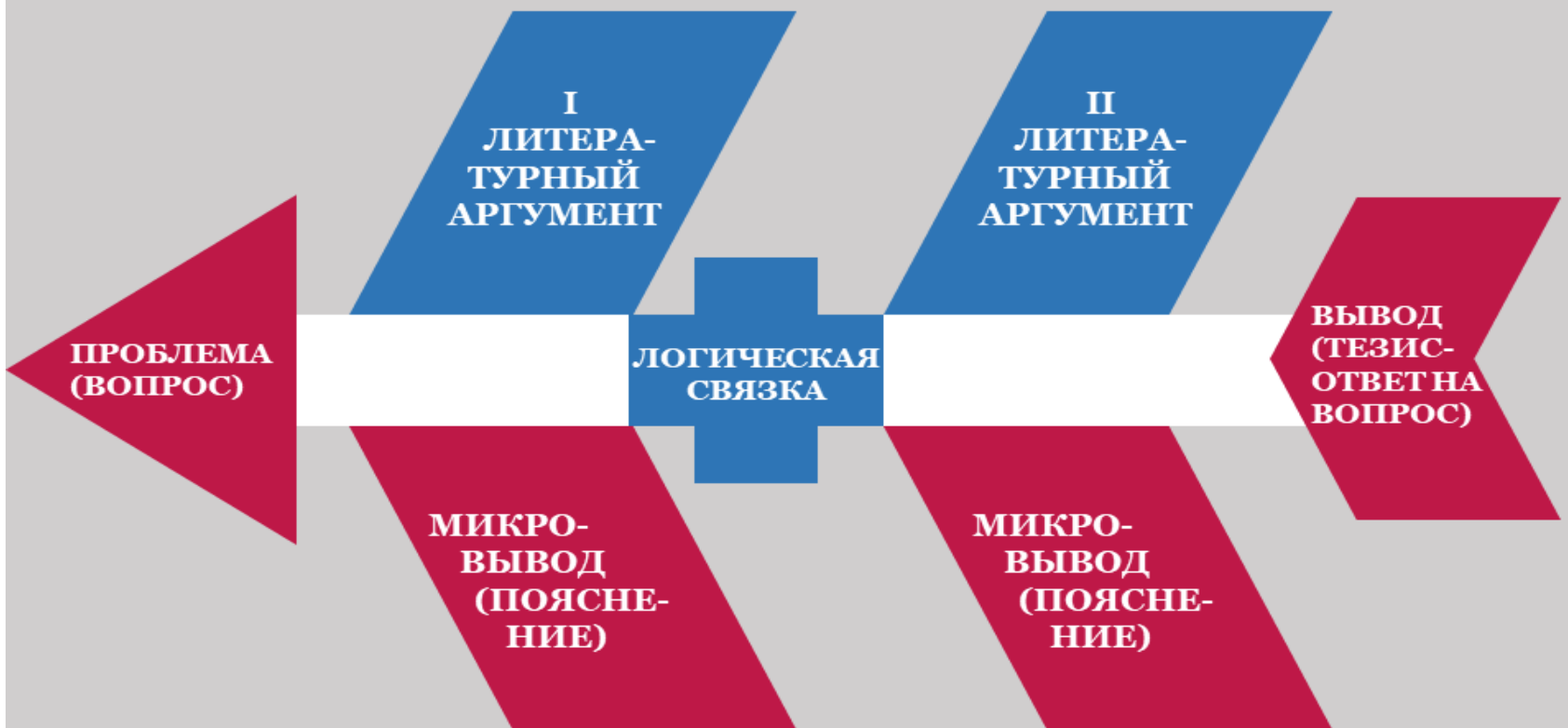
### 6. Проверьте и отредактируйте свой текст по плану:

- А) раскрыта ли тема (сверка соответствия теме после каждого абзаца);
- Б) сформулирован ли тезис, нет ли логического противоречия между введением и заключением;
- В) доказывает ли литературный аргумент тезис, правильно ли названы произведения и автор (можно без инициалов);
- Г) проверка абзацного деления и соразмерности частей;
- Д) проверка правильности речи (устранение повторов, плеоназмов, замена слов, в значении или стилевой окраске которых Вы не уверены);
- Е) проверка грамотности (деление слишком сложных предложений на более простые, проверка всего текста сначала в обратном порядке, затем в обычном, использование орфографического словаря).



# Работа над планом итогового сочинения

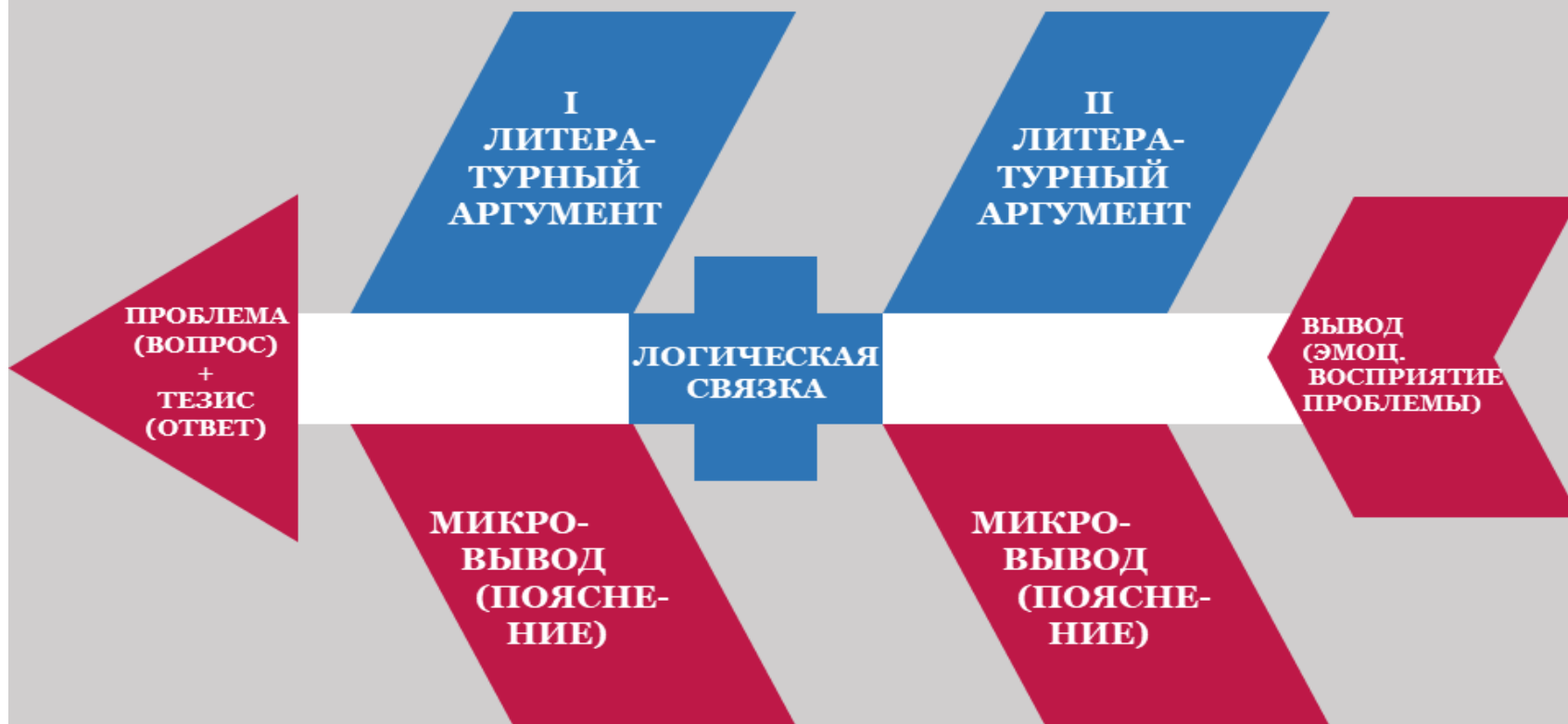
## 1. СТРАТЕГИЯ «ФИШБОУН» (ИНДУКТИВНЫЙ СПОСОБ ДОКАЗАТЕЛЬСТВА)





# Работа над планом итогового сочинения

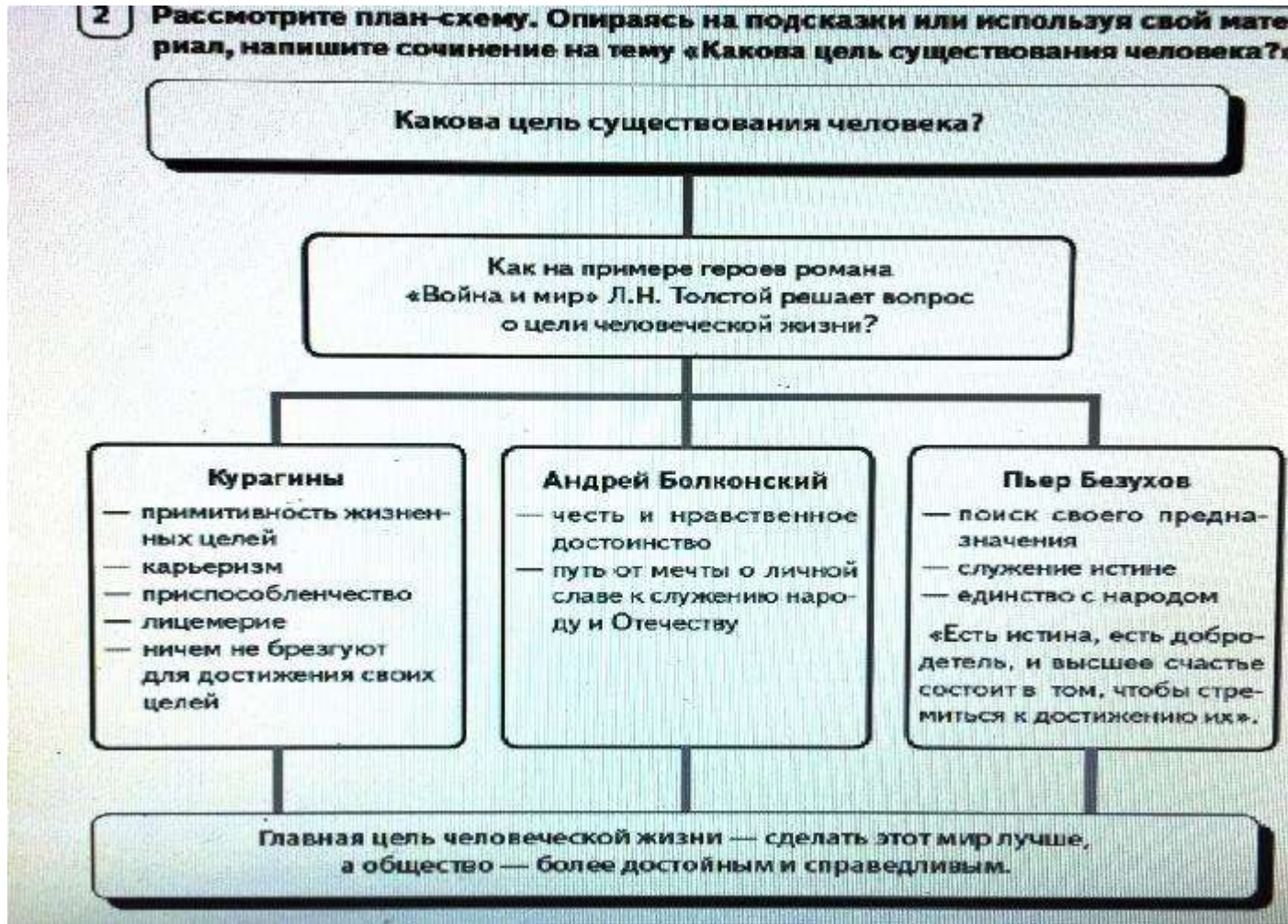
## 2. СТРАТЕГИЯ «ФИШБОУН» (ДЕДУКТИВНЫЙ СПОСОБ ДОКАЗАТЕЛЬСТВА)



# СОСТАВЛЕНИЕ ПЛАНА ИТОГОВОГО СОЧИНЕНИЯ. ПЛАН-СХЕМА ИТОГОВОГО СОЧИНЕНИЯ

Вебинар «Итоговое выпускное сочинение в 2019 году: новые направления и подготовка к ним» (А.Г. Нарушевич, «Легион», 15 октября 2019 г.)

<https://www.legionr.ru/webinars/russkiy-yazyk/62503/>







## Из Методических рекомендаций ФИПИ по обучению написанию итогового сочинения

**1. Подготовка - с 5 класса:** реализация метапредметных результатов ФГОС ООО ( умение определять понятия, устанавливать аналогии, строить логическое рассуждение и делать выводы; осознанное использование речевых средств в соответствии с задачей коммуникации для выражения своих чувств, мыслей и потребностей; владение устной и письменной речью).

**2. Выполнение письменных заданий на основе изучаемых литературных произведений** (или их фрагментов).

**3. Омысление философских и нравственно-психологических понятий**, которые встречаются в формулировках тем (*дружба, любовь, счастье*).

**4. Развитие умения смыслового чтения** – умения понимать смысл читаемого текста (осознанность, понимание прочитанного и умение его интерпретировать).

**5. Практиковать два вида заданий:**

1) *анализ готовых художественных и публицистических высказываний с разных точек зрения* (выявление коммуникативной задачи текста, его целевой установки; вычленение главной информации, определение темы и микротем текста, его логического и композиционного замысла; анализ отбора лексики, сочетаемости слов, риторических приемов и т.д.);

2) *создание собственных письменных высказываний на публицистические темы* на основе художественных произведений для обязательного и внеклассного чтения.

**6. Для мониторинга умений написания итогового сочинения в 11 классе** следует провести **не менее трех контрольных сочинений** в течение учебного года.

**7. Работу над ошибками сочинений** следует проводить с опорой на критерии оценки.



# Из Методических рекомендаций ФИПИ по обучению написанию итогового сочинения.

## Стратегии смыслового чтения Н.Н. Сметанниковой

- 1) определение целевой установки автора и адресата текста-образца;
- 2) выявление ключевых слов в заголовке текста-образца и в нем самом;
- 3) формулирование цели чтения текста-образца обучающимся в зависимости от коммуникативной задачи;
- 4) формулирование проблемы и главной мысли текста-образца;
- 5) анализ и оценка его логического и композиционного замысла;
- 6) выявление связей между его вступлением и заключением;
- 7) выявление и оценка его логико-смысловых фрагментов: тезис–аргумент–примеры–вывод;
- 8) актуализация в нем основной и второстепенной информации;
- 9) анализ отбора лексики, сочетаемости слов, риторических приемов.

### **Тексты для анализа:**

- короткие публицистические или художественно-публицистические тексты объемом в 1500–2000 знаков (Д. С. Лихачев. «Земля родная», «Письма о добром и прекрасном»;
- В. А. Солоухин. «Камешки на ладони»; А. И. Солженицын. «Крохотки»);
- образцы сочинений обучающихся.



## **Из Методических рекомендаций ФИПИ по обучению написанию итогового сочинения.**

### **Работа с образцом сочинения обучающегося**

1. Проявляется ли в сочинение излишнее многословие или, наоборот, неумение разворачивать мысль?
2. Является ли сочинение в полной мере самостоятельным? Какие подходы клишированы?
3. Отвечает ли сочинение на вопрос темы?
4. В чем особенность привлечения литературного материала? Сохранен ли баланс между примером и аргументом?
5. Какова логика раскрытия темы?
6. Какие речевые недочеты и ошибки можно отметить? Как их можно исправить?



## НАПРАВЛЕНИЯ МЕЖПРЕДМЕТНОГО ВЗАИМОДЕЙСТВИЯ ПО ПОДГОТОВКЕ К ИТОГОВОМУ СОЧИНЕНИЮ

ОБУЧЕНИЕ СОЗДАНИЮ ТЕКСТА-  
РАССУЖДЕНИЯ (ЛОГИКО-  
КОМПОЗИЦИОННАЯ СТРУКТУРА)

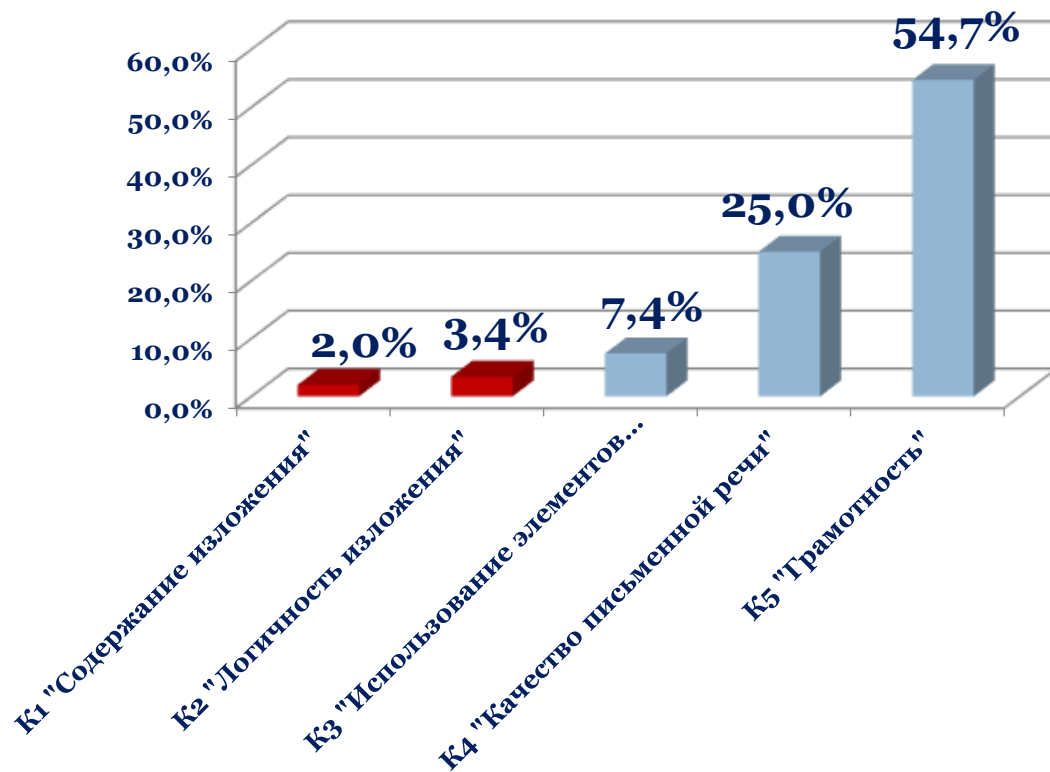
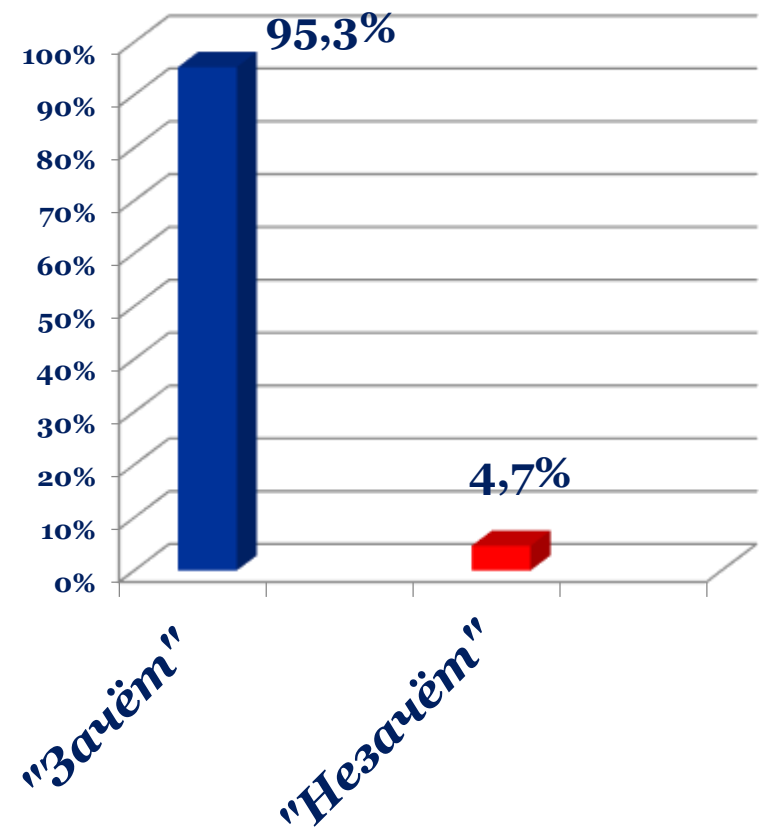
РАЗВИТИЕ РЕЧИ УЧАЩИХСЯ

ОБРАЩЕНИЕ К ШИРОКОМУ КРУГУ  
ЛИТЕРАТУРНЫХ ИСТОЧНИКОВ  
(историческая, философская, научная  
литература, публицистика и пр.)



# Об итогах критериального анализа статистических данных результатов итогового изложения в Краснодарском крае в 2019-2020 учебном году

4 декабря 2019 г. итоговое изложение писали 148 участников



«Незачёт»: 2017 г. – 1,8%, 2018 г. – 2%, 2019 г. – 4,7%.



# ОЦЕНИВАНИЕ ИТОГОВОГО ИЗЛОЖЕНИЯ

## **Требование 1. «Объём итогового изложения»**

Рекомендуемое количество слов – 250–300.

Максимальное количество слов в изложении не устанавливается.

Менее 150 слов - «незачёт» за невыполнение требования № 1 и «незачёт» за работу в целом.

## **Требование 2. «Самостоятельность написания итогового изложения»**

Итоговое изложение выполняется самостоятельно. Не допускается списывание изложения из какого-либо источника (работа другого участника, исходный текст и др.).

Если изложение признано несамостоятельным - «незачёт» за невыполнение требования № 2 и «незачёт» за работу в целом.

<b>Критерий 1</b>	<b>Критерий 2</b>	<b>Критерий 3</b>	<b>Критерий 4</b>	<b>Критерий 5</b>
<b>«Содержание изложения»</b> <u>«Незачёт»:</u> - участник существенно искажил содержание исходного текста или не передал его содержания.	<b>«Логичность изложения»</b> <u>«Незачёт»:</u> грубые логические нарушения мешают пониманию смысла изложенного.	<b>«Использование элементов стиля исходного текста»</b> <u>«Незачёт»:</u> в изложении полностью отсутствуют элементы стиля исходного текста.	<b>«Качество письменной речи»</b> <u>«Незачёт»:</u> низкое качество речи (в том числе грубые речевые ошибки) существенно затрудняет понимание смысла изложения.	<b>«Грамотность»</b> <u>«Незачёт»:</u> на 100 слов приходится в сумме более 10 ошибок (орф., пункт., грам.) $O = K_c \times 0,1$

**Критерии 1- 5:** Во всех остальных случаях выставляется «зачёт».

Для получения «зачёта» за итоговое изложение необходимо получить «зачёт»: Т1, Т2, К1, К2, по одному из критериев К3 – К5.

**Разрешается пользоваться орфографическим и толковым словарями**

# Сборник текстов для подготовки к итоговому изложению

Сборник размещен в соответствии с письмом Федеральной службы по надзору в сфере образования и науки от 17.09.2020 № 10-58-613/10-3039  
в целях создания благоприятных условий для подготовки к итоговому изложению

Сборник включает 200 текстов для подготовки к итоговому изложению. Многие тексты, включенные в сборник, были использованы при проведении итогового изложения в прошлые годы.

Тексты дифференцируются по их содержательно-тематической направленности и распределяются по следующим пяти разделам сборника:

*«Вечные ценности»*

*«Родная природа»*

*«Страницы великих биографий»*

*«События Отечественной истории»*

*«Великая Отечественная война»*

Рекомендуется использовать данный сборник для развития устной и письменной речи обучающихся в учебном процессе образовательных организаций, а также в самостоятельной работе обучающихся.



# ИНТЕРНЕТ-РЕСУРСЫ

## Материалы ФИПИ по итоговому сочинению 2020-2021 уч. г.

<https://fipi.ru/itogovoe-sochinenie>

## Видеолекции Рособнадзора о подготовке к итоговому сочинению/изложению (учащимся и учителям)

[http://obrnadzor.gov.ru/ru/press\\_center/gallery/?id=279](http://obrnadzor.gov.ru/ru/press_center/gallery/?id=279),

<https://www.youtube.com/user/RosObrNadzor>

## Методические материалы ГБОУ ИРО КК по подготовке к итоговому сочинению 2020-2021 уч.г. <http://iro23.ru/podgotovka-k-attestacii-uchashchihsya/itogovaya-attestaciya-uchashchihsya/itogovoe-sochinenie>

- <https://урок.рф>
- <https://sochinenie11.ru/>
- <https://xn--80aff1fya.xn--p1ai/news/itogovoe/2018-11-26-230>
- [https://mogu-pisat.ru/stat/rasbor\\_poletov/?ELEMENT\\_ID=5744](https://mogu-pisat.ru/stat/rasbor_poletov/?ELEMENT_ID=5744)
- <https://bingoschool.ru/news/itogovoe-sochinenie-ot-fipi/>
- <https://4ege.ru/sochinenie/>
- [http://referatwork.ru/literature/kak\\_pisat\\_itogovoe\\_sochinenie.html](http://referatwork.ru/literature/kak_pisat_itogovoe_sochinenie.html)
- [http://vopvet.ru/Chat/vypusknoe\\_itogovoe\\_sochinenie435uk.pdf](http://vopvet.ru/Chat/vypusknoe_itogovoe_sochinenie435uk.pdf)





**Краевой вебинар  
12 ноября 2020 г.**

***Спасибо за внимание!***

**ГБОУ «Институт развития образования» Краснодарского края**

**[www.iro23.ru](http://www.iro23.ru)**

**e-mail: [post@iro23.ru](mailto:post@iro23.ru)**

**тел.: +7 (861) 232-85-78**